



รูปแบบการนิเทศแบบคลินิกเพื่อเสริมสร้างความสามารถในชั้นเรียน  
ของครูโรงเรียนมัธยมศึกษา สังกัดองค์การบริหารส่วนจังหวัดสกลนคร

เอกสารประกอบรูปแบบ

การนิเทศแบบคลินิกเพื่อเสริมสร้างความสามารถในการทำวิจัยในชั้นเรียน

เล่มที่ 3

การวิจัยปฏิบัติการในชั้นเรียน

ผู้วิจัย

นายกำแพง ไชยมาตย์

ศึกษานิเทศก์

สำนักการศึกษา ศาสนาและวัฒนธรรม

สังกัดองค์การบริหารส่วนจังหวัดสกลนคร

## คำนำ

เอกสารประกอบการพัฒนาการนิเทศแบบคลินิกเพื่อเสริมสร้างความสามารถในการทำวิจัยในชั้นเรียนของครูโรงเรียนมัธยมศึกษา สังกัดองค์การบริหารส่วนจังหวัดสกลนคร เป็นเอกสารที่จัดทำขึ้นเพื่อใช้เป็นแนวทางในการพัฒนาการนิเทศแบบคลินิกเพื่อเสริมสร้างความสามารถในการทำวิจัยในชั้นเรียนของครูโรงเรียนมัธยมศึกษา สังกัดองค์การบริหารส่วนจังหวัดสกลนคร เพื่อให้ครูผู้นิเทศ ผู้ร่วมนิเทศ ครูผู้สอนในฐานะที่เป็นผู้ร่วมนิเทศ มีความรู้ความเข้าใจ ความสามารถในการทำวิจัยในชั้นเรียน ตระหนักในบทบาทหน้าที่ร่วมวิเคราะห์พฤติกรรมและปัญหา ในการวิจัยในชั้นเรียน การวางแผนการดำเนินการวิจัยในชั้นเรียน การร่วมวางแผนปฏิทินการนิเทศร่วมกัน การสังเกตการณ์สอนเพื่อการเรียนรู้ การประเมินสมรรถภาพการเรียนรู้ การให้ข้อมูลย้อนกลับ ผู้วิจัยได้จัดทำเอกสารประกอบการพัฒนาทั้งหมด 6 เล่ม ประกอบด้วย

เล่มที่ 1 การประชุมปรึกษาหารือก่อนการสังเกต

เล่มที่ 2 การนิเทศแบบคลินิกเพื่อเสริมสร้างความสามารถในการทำวิจัยในชั้นเรียน

เล่มที่ 3 การวิจัยปฏิบัติการในชั้นเรียน

เล่มที่ 4 การสังเกตการณ์สอนเพื่อการเรียนรู้

เล่มที่ 5 การวิเคราะห์สมรรถภาพการเรียนรู้

เล่มที่ 6 การแลกเปลี่ยนเรียนรู้เพื่อการพัฒนา

ผู้วิจัยขอขอบคุณ ผู้เชี่ยวชาญ คณะครูและบุคลากรทางการศึกษา ที่มีส่วนเกี่ยวข้องในการดำเนินงานหวังเป็นอย่างยิ่งว่าเอกสารประกอบการพัฒนาการนิเทศแบบคลินิกเพื่อเสริมสร้างความสามารถในการทำวิจัยในชั้นเรียนของครูโรงเรียนมัธยมศึกษา สังกัดองค์การบริหารส่วนจังหวัดสกลนคร จะเป็นประโยชน์ต่อการพัฒนารูปแบบการนิเทศต่อไป

นายก้าแพง ไชยมาตย์

ศึกษานิเทศก์

สังกัดองค์การบริหารส่วนจังหวัดสกลนคร

## สารบัญ

คำนำ .....	2
สารบัญ .....	3
ระยะเวลา .....	5
วัตถุประสงค์ .....	5
เนื้อหา.....	5
ขั้นตอนการดำเนินงาน.....	5
สื่อและแหล่งเรียนรู้.....	6
การวัดและประเมินผล .....	6
ใบความรู้.....	7
1. การวิเคราะห์พฤติกรรมถึงปัญหาในชั้นเรียน.....	7
1.1 พฤติกรรมส่วนบุคคล (Individual Behavior).....	7
1.2 กระบวนการเกิดพฤติกรรม.....	8
1.3 การปรับพฤติกรรมในห้องเรียน .....	9
1.4 ขั้นตอนการปรับพฤติกรรมที่นำมาใช้ในชั้นเรียน.....	9
2. ความหมายของการวิจัยปฏิบัติการในชั้นเรียน (สำราญ กำจัดภัย, 2548).....	10
3. ลักษณะสำคัญของการวิจัยปฏิบัติการในชั้นเรียน .....	11
4. กระบวนการวิจัยปฏิบัติการในชั้นเรียน .....	12
5. การเขียนรายงานการวิจัยปฏิบัติการในชั้นเรียน และการนำผลการวิจัยไปใช้ .....	15

ใบกิจกรรม.....	17
ใบกิจกรรมที่ 1.....	18
ใบกิจกรรมที่ 2.....	19
ใบกิจกรรมที่ 3.....	20
เอกสารอ้างอิง.....	28
รายชื่อผู้เชี่ยวชาญ.....	29

## เอกสารประกอบรูปแบบ

### เล่มที่ 3 การวิจัยปฏิบัติการในชั้นเรียน

ระยะเวลา 4 ชั่วโมง

#### วัตถุประสงค์

1. เพื่อให้ผู้เข้ารับการพัฒนามีความรู้ความเข้าใจเกี่ยวกับการวิจัยปฏิบัติการในชั้นเรียน
2. เพื่อให้ผู้เข้ารับการพัฒนามีสามารถวิเคราะห์พฤติกรรมถึงปัญหาในชั้นเรียน
3. เพื่อให้ผู้เข้ารับการพัฒนามีสามารถเลือกหรือสร้างเครื่องมือในการแก้ไขปัญหาในชั้นเรียนตามแบบแผนของการวิจัยปฏิบัติการในชั้นเรียนได้

#### เนื้อหา

1. การวิเคราะห์พฤติกรรมถึงปัญหาในชั้นเรียน
2. ความหมายของการวิจัยปฏิบัติการในชั้นเรียน
3. ลักษณะสำคัญของการวิจัยปฏิบัติการในชั้นเรียน
4. กระบวนการวิจัยปฏิบัติการในชั้นเรียน
5. การเขียนรายงานการวิจัยปฏิบัติการในชั้นเรียน และการนำผลการวิจัยไปใช้

#### ขั้นตอนการดำเนินกิจกรรม

1. วิทยากรอธิบายขั้นตอน วิธีการศึกษาเอกสารแก่ผู้เข้ารับการพัฒนา
2. วิทยากรแบ่งกลุ่มผู้เข้ารับการพัฒนา กลุ่มละเท่าๆ กัน ร่วมสนทนาและวิเคราะห์ตามเนื้อหาที่กำหนด
3. ผู้เข้ารับการพัฒนาศึกษาเอกสารแล้วสนทนา อภิปราย และสรุปประเด็นสำคัญ โดยการเขียนแผนผังความคิด (Mind Mapping) ลงในกระดาษฟลิปชาร์ต ตามประเด็นที่กำหนดไว้ ได้แก่ 1) การวิเคราะห์พฤติกรรมถึงปัญหาในชั้นเรียน 2) ความหมายของการวิจัยปฏิบัติการในชั้นเรียน 3) ลักษณะสำคัญของการวิจัยปฏิบัติการในชั้นเรียน 4) กระบวนการวิจัยปฏิบัติการในชั้นเรียน 5) การเขียนรายงานการวิจัยปฏิบัติการในชั้นเรียน และการนำผลการวิจัยไปใช้

4. ผู้เข้ารับการพัฒนแต่ละกลุ่มส่งตัวแทน เพื่อมานำเสนอผลงาน อภิปรายและสรุปตามประเด็นที่กำหนด
5. วิทยากรและผู้เข้ารับการพัฒนาร่วมประชุมแลกเปลี่ยนกันสรุปแนวคิด หลักการและประเด็นสำคัญ บริบทของแต่ละโรงเรียนและให้สอดคล้องกันเพื่อนำไปประยุกต์ใช้ในการพัฒนาต่อไป

### สื่อและแหล่งเรียนรู้

1. เอกสารประกอบการพัฒนา เล่มที่ 3 การวิจัยปฏิบัติการในชั้นเรียน
2. วิดีทัศน์ เรื่อง *การจัดการชั้นเรียน เด็กเบื่อเรียน ไม่สนใจฟังครู* จาก <https://www.youtube.com/watch?v=IPOCfAUkpY>
3. กระดาษฟลิปชาร์ต ปากกामะจิก
4. แบบวิเคราะห์พฤติกรรมและการแก้ไขปัญหาในชั้นเรียน
5. แบบการออกแบบวางแผนการดำเนินการวิจัยปฏิบัติการในชั้นเรียน
6. แบบสังเกตการณ์จัดการเรียนรู้ในชั้นเรียน
7. แบบประเมินแผนการจัดการเรียนรู้
8. แบบประเมินรายงานวิจัยในชั้นเรียน

### การวัดและประเมินผล

1. ประเมินการจัดกิจกรรม
2. ประเมินความสนใจ และความตั้งใจในการร่วมกิจกรรม
3. ประเมินผลการปฏิบัติงาน

## ใบความรู้

### 1. การวิเคราะห์พฤติกรรมถึงปัญหาในชั้นเรียน

พฤติกรรมมนุษย์ที่แสดงออกมาของแต่ละคนมีความแตกต่างกันและมีการเปลี่ยนแปลงตลอดเวลา พฤติกรรมเหล่านั้นดูผิวเผินจะเข้าใจง่าย แต่ถ้าล้วงลึกลงไปแล้วนำมาศึกษา วิเคราะห์โดยละเอียดจะพบว่า เป็นเรื่องที่เข้าใจยาก ละเอียดอ่อน และจะเห็นความแตกต่างได้ชัดเจน ซึ่งความแตกต่างระหว่างบุคคล (Individual Difference) เป็นเอกลักษณ์ที่สำคัญที่สุดของมนุษย์ ต้นไม้พันธุ์เดียวกันใช้เมล็ดพันธุ์ชนิดเดียวกัน ปลูกบนพื้นที่และเวลาเดียวกันยังเจริญเติบโตขึ้นมาในลักษณะที่แตกต่างกัน ซึ่งพระพุทธเจ้าได้แบ่งความแตกต่างของมนุษย์ในด้านภูมิปัญญาไว้ 4 ระดับคือ บุคคลประเภทบัวพั้นน้ำนั้น เปรียบได้กับบุคคลที่มีความสามารถเข้าใจในคำสอนได้ทันที ซึ่งแตกต่างกับบุคคลประเภทบัวปริ่มน้ำ ต้องใช้เวลาในการอบรมสั่งสอนสักหน่อยจึงจะเข้าใจ และบุคคลประเภทบัวใต้น้ำ จึงเป็นบุคคลอีกประเภทหนึ่งที่ต้องใช้เวลาและความพยายามอย่างมากจึงจะมีความรู้และเข้าใจได้ ส่วนประเภทสุดท้ายนั้น ได้แก่ บุคคลประเภทบัวใต้น้ำ เป็นบุคคลที่ไม่มีความพร้อมที่จะมีความสามารถเข้าใจอะไรได้เลย พฤติกรรมของคนก็เช่นเดียวกันไม่อาจทำนาย พฤติกรรมต่างๆ ที่คนแสดงออกได้อย่างถูกต้อง เพราะพฤติกรรมของคนนั้นเกิดจากส่วนลึกของความต้องการ และการควบคุมค่านิยมของคนแต่ละคน (นพคุณ นิศามณี, 2547)

ปรียาพร วงศ์อนุตรโรจน์ (2551) ได้แบ่งพฤติกรรมของมนุษย์ออกเป็น 2 อย่าง คือ

1. พฤติกรรมเปิดเผย (Overt Behavior) เป็นพฤติกรรมที่สามารถมองเห็นได้ เป็นการแสดงออกของการกระทำต่างๆ ได้แก่ การพูดการยิ้ม การกิน การนอน ตลอดจนการใช้สัญลักษณ์ที่สังเกตเห็นได้เป็นพฤติกรรมภายนอก

2. พฤติกรรมปกปิด (Covert Behavior) เป็นพฤติกรรมที่ไม่สามารถจะสังเกตเห็นได้จึงเป็นความคิด อารมณ์ ความจำความฝันเป็นพฤติกรรมภายใน

#### 1.1 พฤติกรรมส่วนบุคคล (Individual Behavior)

จากการศึกษาของนักจิตวิทยาในกลุ่มพฤติกรรมนิยมได้อธิบายว่า พฤติกรรมส่วนบุคคลเกิดขึ้นจากปัจจัยต่างๆ ดังนี้ (สุรางค์ ไคว์ตระกูล, 2553)

1. เชื้อชาติ ปัญญา ความสามารถพิเศษ ความถนัดและความสนใจ บุคคลที่มีเชื้อชาติปัญญาดีย่อมมีพฤติกรรมต่างจากบุคคลที่มีเชื้อชาติปัญญาต่ำ บุคคลที่มีเชื้อชาติปัญญาดีจะชอบค้นคว้าหาความรู้ ชอบศึกษาวิจัย ชอบอ่านหนังสือ ส่วนบุคคลที่มีเชื้อชาติปัญญาต่ำมักชอบกิจกรรมที่ใช้แรงงาน เช่น ทำไร่ ทำสวน ชกต่อย เป็นต้น

2. เพศและขนาดของร่างกาย เพศต่างกันทำให้มีพฤติกรรมต่างกัน เช่น หญิงมีกิริยาวาจาอ่อนหวาน นุ่มนวล ส่วนชายจะหยาบกระด้างกว่าขนาดของร่างกาย รูปร่างหน้าตาก็มีส่วนทำให้พฤติกรรมแตกต่างกันผู้มี

รูปร่างหน้าตาดี ก็ชอบบอกรักสังคมปรากฏตัวต่อหน้าชุมชน ส่วนผู้มีปมด้อยเกี่ยวกับรูปร่างหน้าตา เช่น อ้วน เตี้ย จะเก็บตัวไม่ค่อยกล้าแสดงออก เป็นต้น

3. สภาพเศรษฐกิจสังคม และสภาพสิ่งแวดล้อม บุคคลที่มีฐานะเศรษฐกิจดีมีฐานะร่ำรวย จะอยู่ในสภาพแวดล้อมที่ดีและพฤติกรรมจะแตกต่างจากบุคคลที่มีฐานะด้อยกว่า และอยู่ในสภาพแวดล้อมที่ไม่ดี เป็นต้น

4. วัฒนธรรม ประเพณี ศาสนา และการใช้ภาษาของแต่ละท้องถิ่น สิ่งเหล่านี้ทำให้บุคคลมีพฤติกรรมแตกต่างกันอย่างหลากหลาย การดำเนินชีวิต การพูด การรับประทานอาหาร การแสดงออกเกือบทุกด้านจะอยู่ภายใต้อิทธิพลของวัฒนธรรม ประเพณี ศาสนา และการใช้ภาษาของแต่ละท้องถิ่นแทบทั้งสิ้น เช่น คนภาคเหนือกับคนภาคใต้ คนตะวันตกกับคนตะวันออกจะมีพฤติกรรมที่แตกต่างกันอย่างเห็นได้ชัด เป็นต้น

5. สภาพภูมิศาสตร์ของแต่ละท้องถิ่น สภาพภูมิอากาศ ภูมิประเทศ มีอิทธิพลต่อพฤติกรรมโดยเฉพาะนิสัยใจคอ ความรู้สึกนึกคิดของบุคคล เช่น ผู้ที่อยู่ในอากาศร้อนจะมีความเฉื่อยชาเบื่อหน่ายไม่ค่อยกระตือรือร้นเท่ากับผู้อยู่ในอากาศหนาว หรือผู้อยู่ในเมืองหลวงจะมีพฤติกรรมที่คล่องแคล่วกระฉับกระฉ่าง

6. อาชีพ อาชีพที่ต่างกัน มีอิทธิพลให้พฤติกรรมแตกต่างกัน ทั้งนี้ขึ้นอยู่กับฐานะ บทบาท สถานภาพ และกาลเทศะของบุคคล เช่น อาชีพนักธุรกิจกับครูสอนหนังสือ เกษตรกรกับคนงานในโรงงาน ล้วนแต่มีพฤติกรรมที่แตกต่างกัน เป็นต้น

## 1.2 กระบวนการเกิดพฤติกรรม

เมื่อบุคคลกระทำสิ่งหนึ่งสิ่งใดขึ้นมา การแสดงออกเช่นนั้นได้ ย่อมต้องอาศัยขั้นตอนของการเกิดอย่างเป็นกระบวนการมาก่อนทั้งสิ้น และในกระบวนการเกิดพฤติกรรมทั้งหมดนี้ เราอาจแยกออกเป็นกระบวนการย่อยได้อีกอย่างน้อย 3 กระบวนการ คือ (สรวงศ์ โค้วตระกูล, 2553)

### (1) กระบวนการรับรู้ (perception process)

กระบวนการรับรู้เป็นกระบวนการเบื้องต้นที่เริ่มจากการที่บุคคลได้รับสัมผัสหรือรับข่าวสารสัมผัสจากสิ่งเร้าต่างๆ โดยผ่านระบบประสาทสัมผัส ซึ่งรวมถึงการที่รู้สึก(sensation)กับสิ่งเร้าที่รับสัมผัสนั้นๆ ด้วย

### (2) กระบวนการคิดและเข้าใจ (cognition process)

กระบวนการนี้อาจเรียกได้ว่า กระบวนการทางปัญญา ซึ่งเป็นกระบวนการที่ประกอบไปด้วยการเรียนรู้ การคิด และการจำ ตลอดจนการนำไปใช้หรือเกิดพัฒนาการจากการเรียนรู้ต่างๆ ด้วยการรับสัมผัสการรู้สึก ที่นำมาสู่การคิดและเข้าใจนี้ เป็นระบบการทำงานที่มีความละเอียดซับซ้อนมาก และเป็นกระบวนการภายในทางจิตใจ



### (3) กระบวนการแสดงออก (spatial behavior process)

หลังจากผ่านขั้นตอนของการรับรู้และการคิดและเข้าใจแล้ว บุคคลจะมีอารมณ์ตอบสนองต่อสิ่งที่ได้รับรู้นั้นๆ แต่ยังมีได้แสดงออกให้ผู้อื่นได้รับรู้ ยังคงเป็นพฤติกรรมที่อยู่ภายใน (covert behavior) แต่เมื่อได้คิดและเลือกที่จะแสดงการตอบสนองให้บุคคลอื่นสังเกตได้ เราจะเรียกว่าพฤติกรรมภายนอก (overt behavior) ซึ่งพฤติกรรมภายนอกนี้เป็นเพียงส่วนหนึ่งของพฤติกรรมที่มีอยู่ทั้งหมดภายในตัวบุคคลนั้น เมื่อมีปฏิกริยาตอบสนองต่อสิ่งเร้าใดสิ่งเร้าหนึ่ง การแสดงออกมาเพียงบางส่วนของที่มีอยู่จริงเช่นนี้ จึงเรียกว่า (spatial behavior) โดยแท้ที่จริงแล้ว กระบวนการย่อยทั้ง 3 ขั้นตอนนี้ ไม่สามารถแยกเป็นขั้นตอนต่างหากหรือเป็นอิสระจากกัน เพราะการเกิดพฤติกรรมในแต่ละครั้งนั้น จะมีความต่อเนื่องสัมพันธ์กันอย่างมาก

### 1.3 การปรับพฤติกรรมในห้องเรียน

ในสภาพการณ์จัดการเรียนการสอน ครูมีอิทธิพลในการแก้ไขพฤติกรรมมากโดยเฉพาะการให้แรงเสริม ทั้งการให้แรงเสริมบวก และวิธีการอื่นๆ แม้แต่การลงโทษสถานเบาและการให้แรงเสริมทางสังคม แฮริงและฟิลลิปส์ (Haring & Phillips, 1972) กล่าวว่า ครูสามารถให้แรงเสริมในห้องเรียนได้ด้วยการให้ความสนใจและให้คำชมเชย ซึ่งเป็นแรงเสริมที่มีประสิทธิภาพมาก ประการสำคัญแรงเสริมทางสังคมเป็นแรงเสริมที่นำมาใช้ได้ง่าย สะดวกและรวดเร็ว

อลท์แมน และลันตัน (Altman and Linton) ได้ให้เหตุผล 3 ประการว่า ครูเหมาะสมสำหรับเป็นผู้เปลี่ยนแปลงพฤติกรรมเด็กเนื่องจาก (สมพร สุทัศนีย์, 2544)

1. สภาพห้องเรียนเป็นที่ที่เรามองเห็นได้ทั้งพฤติกรรมทางสังคมและพฤติกรรมทางวิชาการ
2. ในสภาพการเรียนเด็กต้องตั้งใจฟังครูอยู่แล้ว
3. ในหลักสูตรมีเนื้อหาบางส่วนที่เกี่ยวกับการแก้ไขพฤติกรรมของเด็ก นอกจากนี้ในบรรยากาศของห้องเรียนนั้นสามารถปรับพฤติกรรมของเด็กได้หลายอย่างและสามารถทำได้รวดเร็วทันการ

### 1.4 ขั้นตอนการปรับพฤติกรรมที่นำมาใช้ในชั้นเรียน

เมื่อครูเข้าใจลักษณะของการปรับพฤติกรรม ครูก็สามารถปฏิบัติตามขั้นตอนการปรับพฤติกรรมดังนี้ (สุรางค์ ไคว์ตระกูล, 2553)

1. เลือกพฤติกรรมที่ต้องการแก้ไข หรือเลือกพฤติกรรมเป้าหมายก่อนที่จะจัดรายการการใช้เทคนิคในการแก้ไขพฤติกรรม หรือที่เรียกว่า “การปรับพฤติกรรม” (behavior modification) นั้น เราต้องสำรวจดูว่าพฤติกรรมอะไรบ้างที่ต้องแก้ไข พฤติกรรมที่ต้องการแก้ไขเรียกว่า “พฤติกรรมเป้าหมาย” (target behavior) พฤติกรรมเป้าหมายดังกล่าวคือ พฤติกรรมที่ไม่พึงประสงค์นั่นเอง

2. วิเคราะห์พฤติกรรมที่ต้องการแก้ไข หมายถึง การจำแนกพฤติกรรมออกเป็นพฤติกรรมย่อย ที่บ่งบอกพฤติกรรมที่ต้องการแก้ไขเป็นพฤติกรรมที่สังเกตเห็นได้ชัด และมีปริมาณหรือจำนวนบ่งบอกไว้ 32 33

3. เลือกตัวแรงเสริมในการแก้ไขพฤติกรรม เมื่อทราบพฤติกรรมเป้าหมายและสามารถวิเคราะห์พฤติกรรมเป้าหมาย แล้วขั้นต่อไปคือการเลือกตัวแรงเสริมแรงเสริมที่ต้องเลือกคือ “ตัวแรงเสริมบวก” ซึ่งมีมากมายดังกล่าวแล้วข้างต้น เหตุที่ต้องเลือกเพราะต้องการให้แรงเสริมนั้นเหมาะสมและสอดคล้องกับความต้องการของนักเรียน

4. เลือกเทคนิคต่างๆ ในการปรับพฤติกรรม เทคนิคและวิธีการในการแก้ไขพฤติกรรมนั้นต้องเลือกให้เหมาะกับพฤติกรรมและทิศทางที่ต้องการ เช่น ต้องการลดพฤติกรรมหรือต้องการเพิ่มพฤติกรรม เทคนิคที่นำมาใช้ในสถานการณ์จริงของห้องเรียน อาจจะใช้ในรูปของกิจกรรมง่ายๆ ที่เป็นเทคนิคการให้แรงเสริมบวก

5. วัดพฤติกรรม หมายถึง การนับความถี่ของพฤติกรรมที่เกิดขึ้นในช่วงเวลาใดเวลาหนึ่ง โดยการสังเกตและบันทึกพฤติกรรมหรือบันทึกระยะเวลาที่เกิดพฤติกรรมที่ต้องการ

6. ปฏิบัติตามขั้นตอนในการแก้ไข หรือปรับพฤติกรรมในชั้นเรียน เมื่อครูทราบขั้นตอนในการแก้ไข และปรับพฤติกรรมแล้ว ก็สามารถดำเนินการตามขั้นตอนได้

7. ประเมินผลการปรับพฤติกรรม เมื่อครูทำการวัดพฤติกรรมที่ไม่พึงประสงค์ในช่วงก่อนการให้แรงเสริมและช่วงของการให้แรงเสริมช่วงเวลาละ 30 นาทีแล้ว นำความถี่ของพฤติกรรมที่ไม่พึงประสงค์นั้นมาเปรียบเทียบกัน เพื่อดูความเปลี่ยนแปลงว่าพฤติกรรมที่ไม่พึงประสงค์ลดลงไปมากน้อยเพียงใด เป็นการประเมินว่า โปรแกรมการให้แรงเสริมได้ผลหรือไม่มากน้อยเพียงใด และเพื่อเป็นการยืนยันว่าโปรแกรมการให้แรงเสริมเชื่อถือได้

8. ติดตามผล เป็นการติดตามผลหลังจากโปรแกรมการแก้ไขพฤติกรรมสิ้นสุดลง เมื่อโปรแกรมการแก้ไขพฤติกรรมสิ้นสุดลงควรมีการตรวจสอบดูว่า พฤติกรรมที่ได้รับแรงเสริมนั้นคงที่ หรือกลับสู่สภาพเดิมหรือไม่ เพื่อจะได้เป็นข้อมูลหรือหลักฐานในการยืนยันว่าแรงเสริมชนิดนี้ใช้ได้ผลและเพื่อเป็นข้อมูลเสนอแนะในการปรับปรุงแก้ไขโปรแกรมการปรับพฤติกรรมในครั้งต่อไป

## 2. ความหมายของการวิจัยปฏิบัติการในชั้นเรียน (สำราญ กำจัดภัย, 2548)

“การวิจัยปฏิบัติการ” เป็นการวิจัยประเภทหนึ่งที่ทำวิจัยคือผู้ปฏิบัติงานในองค์กรหรือมีส่วนเกี่ยวข้องกับองค์กรนั้น ซึ่งอาจมีคนเดียว หรือหลายคน หรือทุกคนในองค์กร ได้ดำเนินการแก้ไขปัญหาหรือพัฒนาองค์กรให้ดีขึ้น โดยนำเอาวิธีการ แนวทางหรือกิจกรรมต่างๆ ที่ผ่านการพิจารณาตรวจสอบเบื้องต้นแล้วว่าเหมาะสม ไปทดลองปฏิบัติการตามแผนที่วางไว้ มีการติดตาม ตรวจสอบและประเมินกระบวนการปฏิบัติงานและผลลัพธ์ย่อยๆ ที่ต้องการให้เกิดขึ้นในแต่ละขั้นตอนของการทำงาน รวมทั้งปัญหาอุปสรรคต่างๆ สะท้อนผลการประเมินที่ได้ให้กับองค์กรเป็นระยะ เพื่อใช้เป็นข้อมูลสำหรับการวางแผนปรับปรุงแก้ไขในส่วนยังเป็นปัญหา จากนั้นดำเนินการแก้ไขปัญหาหรือพัฒนาต่อไป จนกระทั่งปัญหาที่เกิดขึ้นในองค์กรนั้นได้รับการคลี่คลาย หรือเป้าหมายของการพัฒนานั้นบรรลุผลตามต้องการ

การวิจัยปฏิบัติการในชั้นเรียน เป็นรูปแบบหนึ่งของการวิจัยปฏิบัติการ โดยมีผู้ทำวิจัยคือครูผู้สอนในห้องเรียนที่ตนเองรับผิดชอบ ซึ่งอาจทำคนเดียว หรือร่วมกับผู้เกี่ยวข้องอื่นๆ ได้ดำเนินการแก้ไขปัญหาหรือพัฒนาผู้เรียน หรือการเรียนการสอนของตนให้ดีขึ้น โดยนำเอาวิธีการ แนวทาง หรือกิจกรรมต่างๆ ที่ผ่านการพิจารณาตรวจสอบเบื้องต้นแล้วว่าเหมาะสม ไปทดลองปฏิบัติการตามแผนที่วางไว้ มีการติดตาม ตรวจสอบ และประเมินกระบวนการปฏิบัติงานและผลลัพธ์ย่อยๆ ที่ต้องการให้เกิดขึ้นในแต่ละขั้นตอนของการทำงาน รวมทั้งปัญหาอุปสรรคต่างๆ สะท้อนผลการประเมินที่ได้ให้กับองค์กรเป็นระยะ เพื่อใช้เป็นข้อมูลสำหรับการวางแผนปรับปรุงแก้ไขในส่วนยังเป็นปัญหา จากนั้นดำเนินการแก้ไขปัญหาหรือพัฒนาต่อไป จนกระทั่งปัญหาที่เกิดขึ้นกับผู้เรียน หรือในการเรียนการสอนของตนได้รับการคลี่คลาย หรือเป้าหมายของการพัฒนานั้นบรรลุผลตามต้องการ

### 3. ลักษณะสำคัญของการวิจัยปฏิบัติการในชั้นเรียน

การวิจัยปฏิบัติการในชั้นเรียน มีลักษณะสำคัญที่นักการศึกษาหลายท่านได้ระบุไว้ พอสรุปได้ ดังนี้

(1) ครูเป็นนักวิจัย ทั้งในแง่ผู้ผลิต (ผู้ทำวิจัย) และผู้บริโภค (ผู้ใช้ผลการวิจัย) ซึ่งการทำวิจัยจำเป็นต้องทำงานร่วมกับผู้เกี่ยวข้อง (เพื่อนครู ผู้เรียน หรือผู้ปกครอง ฯลฯ) ในรูปแบบของการรวมพลัง (Collaboration) ที่มีความเท่าเทียมกันในฐานะส่วนหนึ่งของการวิจัย

(2) ปัญหาการวิจัยต้องเกี่ยวข้องกับงานในหน้าที่ครู เช่น ปัญหาด้านการเรียนรู้ ปัญหาเกี่ยวกับพฤติกรรมของผู้เรียน หรือปัญหาเกี่ยวกับการจัดการเรียนรู้ของครู เป็นต้น ซึ่งปัญหาการวิจัยนี้ ครูผู้สอนต้องเป็นคนกำหนดด้วยตนเอง

(3) เป้าหมายสำคัญของการวิจัยไม่ได้มุ่งสร้างองค์ความรู้ใหม่ แต่มุ่งแก้ไขปัญหาหรือพัฒนาการเรียนรู้ของผู้เรียน ที่มีปัญหาหรือผู้เรียนที่ต้องการพัฒนาศักยภาพให้สูงขึ้น โดยมุ่งเฉพาะผู้เรียนในชั้นเรียนที่ผู้วิจัย (ครูผู้สอน) รับผิดชอบเท่านั้น

(4) กลุ่มเป้าหมายอาจเป็นรายบุคคล รายกลุ่ม ทั้งห้องเรียน หรือหลายห้องเรียน ทั้งนี้ขึ้นอยู่กับว่า ปัญหานั้นๆ เกิดเฉพาะรายบุคคล รายกลุ่ม ทั้งห้องเรียน หรือหลายห้องเรียน

(5) สามารถดำเนินการวิจัยควบคู่ไปกับการปฏิบัติงานตามปกติได้ ทั้งในและนอกเวลาเรียน โดยถือว่าการวิจัยเป็นส่วนหนึ่งของการปฏิบัติงาน

(6) ลักษณะของการทำวิจัยจะใช้วงจรเรื่องการประกันคุณภาพ PDCA หรือวงจรการวิจัยปฏิบัติการ PAOR โดยที่วงจรแรก P = Plan (การวางแผน) D = Do (ลงมือปฏิบัติ) C = Check (ตรวจสอบผลการปฏิบัติ) A = Action (ลงมือปฏิบัติ) O = Observation (เก็บรวบรวมข้อมูลและบันทึกผลที่เกิดขึ้น) R = Reflection (สรุป เสนอความคิดเห็นสะท้อนผลที่เกิดขึ้น และปฏิบัติการปรับปรุงแก้ไข) ซึ่งวงจรทั้งสองมีลักษณะเหมือนกันคือต้องทำต่อเนื่อง หรืออาจดำเนินการตามวงจรหลายรอบ

(7) การวิจัยไม่ได้เน้นการสร้างกรอบความคิดตามโครงสร้างเชิงทฤษฎี ไม่เคร่งครัดกับการควบคุมตัวแปรแทรกซ้อน แต่อาศัยประสบการณ์ของผู้วิจัยและเพื่อนร่วมงาน หรือผู้เกี่ยวข้องมาช่วยในกระบวนการทำวิจัยซึ่งสามารถให้คำตอบที่นำไปสู่การปฏิบัติจริง และเน้นการเป็นธรรมชาติที่ปฏิบัติจริงตามปกติ

(8) มีการเก็บข้อมูลทั้งเชิงปริมาณและคุณภาพ แต่เน้นข้อมูลเชิงคุณภาพมากกว่า ดังนั้นการวิเคราะห์ข้อมูลจึงใช้การวิเคราะห์เนื้อหามากกว่าการใช้สถิติ

(9) การเขียนรายงานการวิจัยไม่เคร่งครัดในรูปแบบเหมือนการวิจัยเชิงวิชาการทั่วไป เพราะไม่มีเป้าหมายเพื่อพิมพ์เผยแพร่ ดังนั้นถ้าการวิจัยที่ไม่ซับซ้อนอาจเขียนรายงานการวิจัยเป็น 2 – 3 หน้า แต่ถ้าเป็นเรื่องที่ซับซ้อนจะทำเป็น 5 บทเหมือนงานวิจัยทั่วไปก็ได้

(10) ครูสามารถใช้ผลการวิจัยพัฒนาตนและพัฒนางานในหน้าที่ได้

(11) สามารถทำวิจัยได้ทุกวัน ทุกสัปดาห์ ทำให้ได้งานวิจัยมากมาย และไม่จำเป็นต้องใช้งบประมาณจำนวนมาก ไม่ได้มุ่งให้ครูทำเพื่อขอผลงาน จุดเน้นคือ นักเรียน และการพัฒนาสภาพการเรียนรู้การสอน ส่วนการขอเป็นผลงานนั้นเป็นผลพลอยได้

#### 4. กระบวนการวิจัยปฏิบัติการในชั้นเรียน

กระบวนการวิจัยปฏิบัติการในชั้นเรียน มีผู้เสนอไว้แตกต่างกันไป ในที่นี้ผู้เขียนขอเสนอกระบวนการวิจัยปฏิบัติการในชั้นเรียน เป็น 9 ขั้นตอน ดังนี้

##### ขั้นตอนที่ 1 สำรวจปัญหา

จุดเริ่มต้นของกระบวนการวิจัยปฏิบัติการในชั้นเรียน คือ “การสำรวจปัญหา” เพราะจะทำให้ผู้สันทัดปัญหามากมายที่จำเป็นต้องแก้ไขหรือพัฒนาให้ดีขึ้น จากนั้นดำเนินการคัดเลือกปัญหาเพื่อนำไปวิเคราะห์ให้กระจ่างชัดเป็นลำดับต่อไป การสำรวจปัญหานี้ ต้องสำรวจทั้งด้านผู้เรียน ครู และสภาพการจัดการเรียนการสอน

##### ขั้นตอนที่ 2 ระบุปัญหา วิเคราะห์และค้นหาสาเหตุ

แนวทางการวิเคราะห์ปัญหาและค้นหาสาเหตุ นั้น อาจทำได้ ดังนี้

(1) สอบถามจากผู้ใกล้ชิดกับผู้เรียน เช่น ครูในโรงเรียน ครูประจำชั้น เพื่อนนักเรียน พ่อแม่ ผู้ปกครอง ญาติๆ ของนักเรียน เป็นต้น ซึ่งอาจใช้การพูดคุยอย่างไม่เป็นทางการ หรือใช้แบบสอบถามง่ายๆ ที่ครูสร้างขึ้นเอง

(2) สัมภาษณ์ตัวผู้เรียนเอง และหรือผู้ใกล้ชิดกับผู้เรียน โดยอาจใช้การสัมภาษณ์อย่างเป็นทางการหรือไม่เป็นทางการก็ได้

(3) สังเกตพฤติกรรมของผู้เรียนในบริบทต่างๆ หลายๆ ครั้งจนเกิดความมั่นใจ และมีการจดบันทึกพฤติกรรมที่สังเกตได้ทุกครั้ง เพื่อนำมาวิเคราะห์

- (4) ให้ผู้ใกล้ชิดกับผู้เรียนเป็นผู้ประเมิน สรุปลงความคิดเห็นเกี่ยวกับคุณลักษณะ  
พฤติกรรม การแสดงออกของผู้เรียนตามมุมมองของผู้ประเมิน
- (5) ตรวจสอบสุขภาพผู้เรียน กรณีเป็นปัญหาเกี่ยวกับด้านสุขภาพ
- (6) ศึกษาจากเอกสาร เช่น ผลการสอบ ผลการบันทึกหลังสอน สมุดงาน ระเบียบสะสม  
เอกสารแสดงผลการเรียนรู้ เอกสารอื่นๆที่เกี่ยวข้องกับผู้เรียน

### ขั้นตอนที่ 3 ระบุแนวทางแก้ปัญหหรือพัฒนา

การระบุแนวทางแก้ปัญหหรือพัฒนา ครุณักวิจัย อาจกระทำได้ ดังนี้

- (1) นำเอาวิธีการหรือนวัตกรรมที่คนอื่น ๆ ได้คิดหรือสร้างไว้มาใช้
- (2) ประยุกต์วิธีการหรือนวัตกรรมที่คนอื่น ๆ ได้คิดหรือสร้างไว้มาใช้ให้เหมาะสมกับปัญหา
- (3) คิดค้นวิธีการหรือนวัตกรรมใหม่ สำหรับนำมาทดลองใช้แก้ปัญหหรือพัฒนา

### ขั้นตอนที่ 4 วางแผนแก้ปัญหหรือพัฒนา

การวางแผนแก้ปัญหหรือพัฒนาเป็นการกำหนดว่า ในการนำวิธีการแก้ปัญหานั้นๆจะทำใน  
ช่วงเวลาใด เมื่อไหร่ ขั้นตอนการดำเนินการแก้ไขจะทำอย่างไร เครื่องมือที่ใช้มีอะไรบ้าง ใช้วิธีใดในการเก็บ  
รวบรวมข้อมูล จะเก็บอย่างไร รวมถึงจะวิเคราะห์ข้อมูลอย่างไร ใช้สถิติวิเคราะห์ข้อมูลหรือไม่ อะไรบ้าง ซึ่ง  
การวางแผนแก้ไขปัญหหรือพัฒนา อาจเขียนเป็น “โครงร่างการวิจัยปฏิบัติการในชั้นเรียน” โดยเพิ่มเติม  
รายละเอียดอื่นจากที่ได้กล่าวไปข้างต้น เช่น ชื่อเรื่อง ที่มาและความสำคัญของปัญหา วัตถุประสงค์ของการ  
วิจัย ขอบเขตของการวิจัย นิยามศัพท์เฉพาะ และอื่นๆที่คิดว่ามีความจำเป็นต้องกำหนดไว้ อนึ่ง ในเรื่อง  
เกี่ยวกับโครงร่างการวิจัยในชั้นเรียนนี้

“ครุณักวิจัย ควรมีการจัดทำโครงร่างการวิจัยปฏิบัติการในชั้นเรียน เพื่อเป็นแนวทางในการ  
ดำเนินงานอย่างคร่าวๆ (ยืดหยุ่นหรือปรับเปลี่ยนได้ในสภาพจริงที่เกิดขึ้นในขณะจัดการเรียนการสอน) อย่งไร  
ก็ตาม ก็ไม่ใช่เรื่องที่ต้องคิดร้ายแรงหากไม่ได้มีการเขียนเป็นโครงร่างการวิจัย แต่ควรมีการเขียนในสมุดบันทึกอย่าง  
คร่าวๆว่า ต้องการศึกษาวิจัยอะไรบ้าง ด้วยวิธีการใด อย่งไร”

### ขั้นตอนที่ 5 สร้างหรือเลือกเครื่องมือในการวิจัย

เครื่องมือที่ใช้ในการวิจัยปฏิบัติการในชั้นเรียน มีทั้ง 2 ลักษณะ คือ

- (1) เครื่องมือที่ใช้ในการแก้ปัญหหรือพัฒนา เช่น โปรแกรมการฝึกแผนการสอน ชุด  
ทักษะ ฯลฯ

(2) เครื่องมือที่ใช้ในการเก็บรวบรวมข้อมูล เช่น แบบสังเกตพฤติกรรม แบบสอบถาม แบบทดสอบ แบบวัดบุคลิกภาพ แบบวัดเจตคติ ฯลฯ

### **ขั้นตอนที่ 6 ดำเนินการแก้ปัญหาหรือพัฒนา ตรวจสอบ และปรับปรุงแก้ไขการปฏิบัติงาน**

ขั้นตอนนี้เป็นการนำเอาวิธีการหรือนวัตกรรมที่ระบุไว้ในขั้นตอนที่ 3 ไปใช้ในการแก้ปัญหาหรือพัฒนาผู้เรียน โดยดำเนินการตามแผนที่วางไว้ในขั้นตอนที่ 4 รวมทั้งมีการติดตาม ตรวจสอบการปฏิบัติงานทุกกิจกรรม ทั้งนี้เพื่อปรับปรุงแก้ไขปัญหาหรือข้อบกพร่องที่อาจจะเกิดขึ้นในระหว่างการทำงานได้ทันเวลาที่ โดยที่วิธีการติดตามและตรวจสอบดังกล่าว นิยมใช้ การสังเกตและจดบันทึก หรืออาจใช้เครื่องมืออื่นประกอบ เช่น การสัมภาษณ์ หรือแบบสอบถาม เป็นต้น

### **ขั้นตอนที่ 7 เก็บรวบรวมข้อมูล และวิเคราะห์ข้อมูล**

ครุณักวิจัย ต้องเก็บรวบรวม และบันทึกข้อมูลทั้งหมดตั้งแต่เริ่มดำเนินการแก้ไขปัญหาหรือพัฒนาผู้เรียน จนกระทั่งสิ้นสุดการดำเนินงาน โดยอาจใช้เครื่องมือต่างๆช่วย เช่น ใช้การสังเกตแล้วจดบันทึก ใช้แบบสอบถาม ใช้แบบทดสอบ หรือใช้การสัมภาษณ์ ซึ่งจะใช้เครื่องมืออะไรนั้นขึ้นอยู่กับลักษณะของปัญหา และจะใช้เครื่องมือชนิดเดียวหรือหลายอย่างร่วมกันก็ได้ จากนั้นนำข้อมูลที่ได้อามาวิเคราะห์ เพื่อศึกษาผลการดำเนินงานว่า ผลออกมาเป็นอย่างไร แก้ไขปัญหานั้นๆได้หรือไม่ มีอะไรเป็นตัวชี้วัดว่าปัญหานั้นได้ถูกแก้ไขเรียบร้อยแล้ว และน่าเชื่อถือเพียงใด ซึ่งถ้าเป็นข้อมูลเชิงคุณภาพ (ไม่ใช่ตัวเลข) อาจวิเคราะห์เชิงบรรยายสิ่งที่ศึกษา จัดกลุ่มข้อมูล เชื่อมโยงความสัมพันธ์ระหว่างกลุ่มข้อมูลอย่างสมเหตุสมผล แล้วลงสรุปข้อค้นพบ หรือพิจารณาเปรียบเทียบกับเกณฑ์ที่เขียนในเชิงบรรยาย แต่ถ้าเป็นข้อมูลเชิงปริมาณ (ตัวเลข) อาจวิเคราะห์ด้วยกราฟ แผนภูมิต่างๆ หรือใช้วิธีเปรียบเทียบค่าสถิติเชิงบรรยายง่ายๆกับเกณฑ์ที่กำหนดไว้ล่วงหน้า เช่น ความถี่ ร้อยละ ค่าเฉลี่ย ฯลฯ ทั้งนี้ขึ้นอยู่กับลักษณะข้อมูลและวัตถุประสงค์ของการวิเคราะห์

### **ขั้นตอนที่ 8 สรุปผลการวิจัย และสะท้อนความคิดเห็น**

ขั้นตอนนี้เป็นการลงสรุปผลที่ได้จากการวิเคราะห์ข้อมูล โดยสรุปแยกเรียงตามวัตถุประสงค์ของการวิจัย จากนั้นสะท้อนหรือวิเคราะห์วิจารณ์การปฏิบัติงานและผลที่เกิดขึ้น โดยเปิดโอกาสให้ผู้ที่เกี่ยวข้องมีส่วนร่วมวิเคราะห์วิจารณ์ด้วย อันนำไปสู่การปรับปรุงแก้ไขการปฏิบัติงานต่อไป

### **ขั้นตอนที่ 9 จัดทำรายงานการวิจัย**

การจัดทำรายงานการวิจัย เป็นขั้นตอนสุดท้ายของกระบวนการวิจัยซึ่งครุณักวิจัยจะต้องเรียบเรียงขึ้นหลังจากได้ปฏิบัติการวิจัยปฏิบัติการในชั้นเรียนเสร็จสิ้น โดยการเขียนนั้นจะต้องแสดงให้เห็นถึงสภาพ

ของปัญหา วิธีการที่นำมาใช้ในการแก้ปัญหาหรือพัฒนา วิธีการดำเนินการแก้ปัญหาหรือพัฒนา และผลที่เกิดขึ้น

## 5. การเขียนรายงานการวิจัยปฏิบัติการในชั้นเรียน และการนำผลการวิจัยไปใช้

(1) การเขียนรายงานการวิจัยเป็นขั้นตอนสุดท้ายของกระบวนการวิจัย ซึ่งจะต้องเรียบเรียงขึ้นหลังจากได้ปฏิบัติการวิจัยปฏิบัติการในชั้นเรียนเสร็จสิ้น โดยการเขียนตามสภาพที่เกิดขึ้นจริงตามธรรมชาติ ไม่ยึดรูปแบบตายตัว แต่ต้องมีสาระครบถ้วนทำให้เข้าใจสิ่งที่ได้ศึกษา และสิ่งที่ค้นพบ ทั้งนี้เพราะคุณค่าของงานวิจัยอยู่ที่กระบวนการวิจัยและสิ่งที่ค้นพบมากกว่ารูปแบบการเขียนรายงานการวิจัย

(2) การเขียนรายงานการวิจัยปฏิบัติการในชั้นเรียนมี 3 รูปแบบ คือ รูปแบบไม่เป็นทางการ รูปแบบเป็นทางการ และรูปแบบกึ่งทางการ

(3) การเขียนรายงานการวิจัยปฏิบัติการในชั้นเรียนแบบไม่เป็นทางการ มีลักษณะยืดหยุ่น นำเสนอเนื้อหาโดยสรุปสั้นๆเกี่ยวกับปัญหา วิธีการแก้ไขหรือพัฒนาผลการวิจัย ซึ่งนิยมเขียนเป็นความเรียง แยกเป็นย่อหน้าต่างๆตามประเด็นสำคัญที่ต้องการนำเสนอ เหมาะในกรณีที่ครุณักวิจัยต้องการเพียงเพื่อเก็บไว้เป็นหลักฐานอ้างอิงหรือเป็นแนวทางในการวิจัยครั้งต่อไป รวมทั้งเก็บไว้เป็นหลักฐานสำหรับสรุปหรือสังเคราะห์งานวิจัยปฏิบัติการในชั้นเรียนของครุณักวิจัยแต่ละคนหรือครุณักวิจัยทั้งโรงเรียน

(4) การเขียนรายงานการวิจัยปฏิบัติการในชั้นเรียนแบบเป็นทางการแบ่งเนื้อหาออกเป็น 5 บท ได้แก่ บทที่ 1 บทนำ บทที่ 2 เอกสารและงานวิจัยที่เกี่ยวข้อง บทที่ 3 วิธีดำเนินการวิจัย บทที่ 4 ผลการวิเคราะห์ข้อมูล และ บทที่ 5 สรุป อภิปรายผล และข้อเสนอแนะ นอกจากนั้นจะต้องมีส่วนประกอบอื่นๆอีก ได้แก่ ส่วนนำ และส่วนท้าย หรือส่วนอ้างอิง ซึ่งการเขียนรายงานการวิจัยในรูปแบบนี้เหมาะสำหรับงานวิจัยที่มีลักษณะซับซ้อน ครุณักวิจัยเจตนาต้องการเผยแพร่งานวิจัยอย่างเป็นทางการ

(5) การเขียนรายงานการวิจัยปฏิบัติการในชั้นเรียนแบบกึ่งทางการมีการนำเสนอสาระสำคัญตามหัวข้อต่างๆคล้ายรูปแบบเป็นทางการ แต่ไม่ได้แบ่งเนื้อหาออกเป็นบทๆไม่เน้นส่วนนำและส่วนอ้างอิง ไม่เน้นเนื้อหาสาระเกี่ยวกับเอกสารและงานวิจัยที่เกี่ยวข้อง หัวข้อต่างๆยืดหยุ่นหรือปรับเปลี่ยนได้ตามความเหมาะสม และเนื้อหาสาระที่นำเสนอจะเป็นแบบสั้นๆแต่ได้ใจความสมบูรณ์ ซึ่งการเขียนรายงานการวิจัยในรูปแบบนี้เหมาะสำหรับงานวิจัยที่ไม่ซับซ้อนมากนัก หรืออยู่ในระยะเริ่มต้นของฝึกทำวิจัยปฏิบัติการในชั้นเรียนของครุที่ ยังมีทักษะในการทำวิจัยไม่มาก

(6) การเขียนรายงานการวิจัยปฏิบัติการในชั้นเรียนแบบกึ่งทางการ อาจประกอบด้วยหัวข้อต่างๆ ดังนี้ 1) ชื่อเรื่องที่ทำการวิจัย 2) ผู้วิจัย 3) ที่มาและความสำคัญของปัญหา 4) วัตถุประสงค์ของการวิจัย 5) กลุ่มเป้าหมาย 6) วิธีการ แนวคิด หลักการ หรือนวัตกรรมต่างๆที่นำมาใช้แก้ปัญหาหรือพัฒนา 7) นิยาม

ศัพท์เฉพาะ (ถ้าจำเป็น) 8) วิธีดำเนินการวิจัย/ขั้นตอนการแก้ปัญหาหรือพัฒนา 9) ผลการวิเคราะห์ข้อมูล (เน้นวิเคราะห์ผู้เรียนเป็นรายบุคคล) และ 10) สรุปผลการวิจัย และสะท้อนความคิดเห็น

(7) การนำผลการวิจัยปฏิบัติการในชั้นเรียนทั้งที่เป็นงานวิจัยของตนเอง และงานวิจัยของผู้อื่น ไปสู่การปฏิบัติในโรงเรียน จะต้องพิจารณาจะนำอะไรไปใช้ นำไปใช้เพื่ออะไร และจะใช้อย่างไร

ผู้ที่นำผลการวิจัยไปใช้ จำเป็นต้องศึกษาผลงานวิจัยนั้นๆ ให้ดีว่าข้อค้นพบมีความน่าเชื่อถือ หรือเป็นไปได้เพียงใด และก่อนนำไปใช้จริงอาจจำเป็นต้องใช้การพิจารณาร่วมกันระหว่างเพื่อนครูในโรงเรียน หรือจัดเวที แลกเปลี่ยนเรียนรู้ผลงานวิจัยปฏิบัติการในชั้นเรียน



ใบกิจกรรม

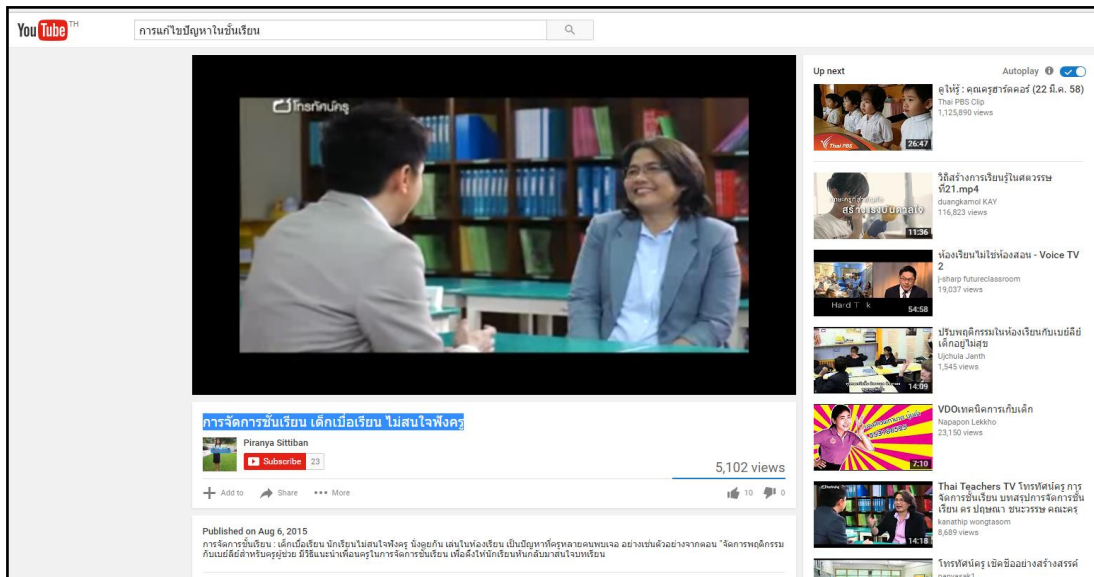
เล่มที่ 3

การวิจัยปฏิบัติการในชั้นเรียน

# ใบกิจกรรมที่ 1

## พฤติกรรมและปัญหาในชั้นเรียน

คำชี้แจง ให้ผู้รับการพัฒนาชมวีดิทัศน์ เรื่อง **การจัดการชั้นเรียน เด็กเมื่อเรียน ไม่สนใจฟังครู** แล้วร่วมกันวิเคราะห์และสรุปตอบคำถาม ดังต่อไปนี้



(แหล่งที่มา <https://www.youtube.com/watch?v=IPOCfAUkpy>)

1. ความหมายของพฤติกรรมและปัญหาที่เกิดขึ้นในชั้นเรียน

.....

.....

2. การวิเคราะห์พฤติกรรมและปัญหาที่เกิดขึ้นในชั้นเรียนที่อยู่ในวิดีโอ และเชื่อมโยงกับชั้นเรียนของตนเอง

.....

.....

3. วิธีการแก้ไขปัญหาที่เกิดขึ้นในชั้นเรียนของตนเอง

.....

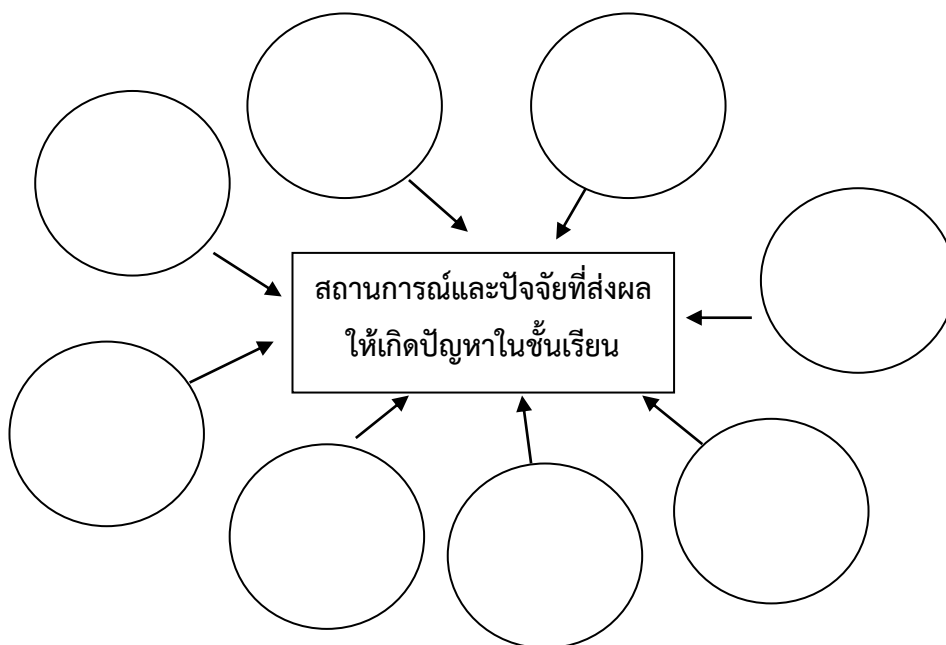
.....

.....

## ใบกิจกรรมที่ 2

### สถานการณ์และปัจจัยที่ส่งผลให้เกิดปัญหาในชั้นเรียน

คำชี้แจง 1. ให้ผู้เข้ารับการพัฒนาพร้อมอภิปราย และระดมความคิดเกี่ยวกับสถานการณ์และปัจจัยที่ส่งผลให้เกิดปัญหาในชั้นเรียน และแนวทางในการแก้ปัญหาเรื่องนั้นๆอย่างไรพอสังเขป แล้วเขียนเป็นแผนผังความคิดลงในกระดาษฟลิปชาร์ต



.....

.....

.....

.....

.....

.....

.....

.....

## ใบกิจกรรมที่ 3

### พฤติกรรมและปัญหาในชั้นเรียน

**คำชี้แจง** ให้ผู้รับการพัฒนาแบ่งเป็นกลุ่ม แล้วร่วมกันวิเคราะห์และร่วมกันอภิปรายระดมความคิดเห็นปัญหาเกี่ยวกับพฤติกรรมและปัญหาในชั้นเรียน

**พฤติกรรมที่มีปัญหาการปรับตัวทางสังคม**

นักเรียน.....

นักเรียน.....

**พฤติกรรมที่มีปัญหาการปรับตัวทางอารมณ์**

นักเรียน.....

นักเรียน.....

**พฤติกรรมที่มีปัญหาในการเรียนการสอน**

นักเรียน.....

นักเรียน.....

**หัวข้อการวิจัยในชั้นเรียน**

1. ....

2. ....

## เครื่องมือการพัฒนา

เครื่องมือในการพัฒนาความสามารถในการวิจัยปฏิบัติการในชั้นเรียน ประกอบด้วย

1	แบบประเมินแผนการดำเนินการวิจัยในชั้นเรียน
2	แบบประเมินแผนการจัดการเรียนรู้
3	แบบสังเกตการสอนเพื่อการเรียนรู้
4	แบบสังเกตพฤติกรรมการใช้สื่อ

## แบบประเมินแผนการดำเนินการวิจัยในชั้นเรียน

รายวิชา.....รหัส.....

ครูผู้สอน..... กลุ่มสาระการเรียนรู้.....

ระดับการประเมิน 5 หมายถึง มีความสอดคล้อง/เชื่อมโยง/ครอบคลุม/เหมาะสมมากที่สุด

ระดับการประเมิน 4 หมายถึง มีความสอดคล้อง/เชื่อมโยง/ครอบคลุม/เหมาะสมมาก

ระดับการประเมิน 3 หมายถึง มีความสอดคล้อง/เชื่อมโยง/ครอบคลุม/เหมาะสมปานกลาง

ระดับการประเมิน 2 หมายถึง มีความสอดคล้อง/เชื่อมโยง/ครอบคลุม/เหมาะสมน้อย

ระดับการประเมิน 1 หมายถึง มีความสอดคล้อง/เชื่อมโยง/ครอบคลุม/เหมาะสมน้อยมาก

รายการประเมิน	ระดับการประเมิน				
	5	4	3	2	1
1. วัตถุประสงค์ของการทำการวิจัยในชั้นเรียน					
2. คำถามวิจัย					
3. ข้อมูลที่ศึกษา					
4. วิธีเก็บข้อมูล					
5. เครื่องมือเก็บข้อมูล					
6. วิธีวิเคราะห์ข้อมูล					
รวม					
รวมคะแนน/สรุปผลระดับคุณภาพ	...../ระดับ.....				

การแปลความหมาย      21-30 คะแนน ระดับคุณภาพ ดีมาก

11-20 คะแนน ระดับคุณภาพ ดี

1-10 คะแนน ระดับคุณภาพ พอใช้

.....ลงชื่อผู้ประเมิน

(.....)

...../...../.....

## แบบประเมินแผนการจัดการเรียนรู้

รายวิชา..... รหัส.....

ครูผู้สอน..... กลุ่มสาระการเรียนรู้.....

- ระดับการประเมิน 5 หมายถึง มีความสอดคล้อง/เชื่อมโยง/ครอบคลุม/เหมาะสมมากที่สุด  
 ระดับการประเมิน 4 หมายถึง มีความสอดคล้อง/เชื่อมโยง/ครอบคลุม/เหมาะสมมาก  
 ระดับการประเมิน 3 หมายถึง มีความสอดคล้อง/เชื่อมโยง/ครอบคลุม/เหมาะสมปานกลาง  
 ระดับการประเมิน 2 หมายถึง มีความสอดคล้อง/เชื่อมโยง/ครอบคลุม/เหมาะสมน้อย  
 ระดับการประเมิน 1 หมายถึง มีความสอดคล้อง/เชื่อมโยง/ครอบคลุม/เหมาะสมน้อยมาก

รายการประเมิน	ระดับการประเมิน				
	5	4	3	2	1
1. แผนการจัดการเรียนรู้สอดคล้องสัมพันธ์กับหน่วยการเรียนรู้ที่กำหนดไว้					
2. แผนการจัดการเรียนรู้มีองค์ประกอบสำคัญครบถ้วน(ตามที่กำหนด)					
3. ความสอดคล้องของสาระสำคัญ/ความคิดรวบยอดกับมาตรฐานการเรียนรู้/ ตัวชี้วัดหรือผลการเรียนรู้					
4. ตัวชี้วัดหรือผลการเรียนรู้ครอบคลุมสาระการเรียนรู้					
5. จุดประสงค์การเรียนรู้พัฒนาผู้เรียนได้ตามวัตถุประสงค์					
6. สาระการเรียนรู้ เหมาะสมกับเวลาและตัวชี้วัดหรือผลการเรียนรู้					
7. กิจกรรมการเรียนรู้แบ่งเป็นขั้นตอนตามความเหมาะสม					
8. กิจกรรมการเรียนรู้เหมาะสมกับสาระการเรียนรู้และระดับชั้นนักเรียน					
9. กิจกรรมการเรียนรู้มีความหลากหลายและสามารถปฏิบัติได้จริง					
10. กิจกรรมการเรียนรู้สามารถพัฒนาครอบคลุมด้านองค์ความรู้ กระบวนการและ เจตคติ					
11. กิจกรรมการเรียนรู้เป็นกิจกรรมที่ส่งเสริมกระบวนการคิดของนักเรียน					
12. กิจกรรมการเรียนรู้สอดแทรกคุณธรรม จริยธรรมและคุณลักษณะที่พึงประสงค์					
13. กิจกรรมการเรียนรู้เน้นให้นักเรียนปฏิบัติจริง					
14. แผนการจัดการเรียนรู้กำหนดวัสดุอุปกรณ์ สื่อและแหล่งเรียนรู้ที่หลากหลาย เหมาะสม					
15. แผนการจัดการเรียนรู้ สอดคล้องกับสาระการเรียนรู้และกิจกรรมการเรียนรู้					
16. นักเรียนใช้สื่อและแหล่งเรียนรู้ด้วยตนเอง					
17. แผนการจัดการเรียนรู้กำหนดชิ้นงาน/ภาระงานอย่างเหมาะสม					

เน้นการนำความรู้ไปใช้ในการคิดวิเคราะห์เชิงสร้างสรรค์					
18. แผนการจัดการเรียนรู้มีการบูรณาการความรู้เกี่ยวกับอาเซียนและหลักปรัชญาเศรษฐกิจพอเพียง					
19. การวัดและประเมินผลระบุเครื่องมือวัดและประเมินไว้อย่างชัดเจน					
20. การวัดและประเมินผลสอดคล้องกับมาตรฐานการเรียนรู้/ตัวชี้วัดหรือผลการเรียนรู้					
รวม					
รวมคะแนน/สรุปผลระดับคุณภาพ	...../ระดับ.....				

การแปลความหมาย      90-100 คะแนน ระดับคุณภาพ ดีมาก

70-89    คะแนน ระดับคุณภาพ ดี

50-69    คะแนน ระดับคุณภาพ ปานกลาง

30-49    คะแนน ระดับคุณภาพ พอใช้

20-29    คะแนน ระดับคุณภาพ ปรับปรุง

.....ลงชื่อผู้ประเมิน

(.....)

...../...../.....



### แบบสังเกตการณ์จัดการเรียนรู้ในชั้นเรียน

ครูผู้รับการนิเทศ ..... ผู้สังเกตการณ์สอน .....

วัน ..... ที่ ..... เดือน ..... พ.ศ. .... เวลา .....

ระดับชั้น ..... วิชา .....



ขั้นนำ

.....  
.....  
.....  
.....  
.....

ขั้นดำเนินการสอน

.....  
.....  
.....  
.....  
.....

ขั้นสรุป

.....  
.....  
.....  
.....  
.....

พฤติกรรมที่ครูผู้สอนต้องปรับปรุง

.....  
.....  
.....

### สังเกตพฤติกรรมการใช้สื่อการสอน

ครูผู้รับการนิเทศ \_\_\_\_\_ ผู้สังเกตการสอน \_\_\_\_\_

วัน \_\_\_\_\_ ที่ \_\_\_\_\_ เดือน \_\_\_\_\_ พ.ศ. \_\_\_\_\_ เวลา \_\_\_\_\_

ระดับชั้น \_\_\_\_\_ วิชา \_\_\_\_\_

กิจกรรม / สื่อการสอน	พฤติกรรมการใช้สื่อ			จำนวนครั้งที่ใช้สื่อ
	ใช้ได้อย่างคล่องแคล่ว	ใช้ได้ แต่ติดขัดบ้าง	ใช้ได้ไม่ดีพอ	
<b>ขั้นนำ</b> ..... ..... ..... ..... .....				
<b>ขั้นดำเนินการสอน</b> ..... ..... ..... ..... .....				
<b>ขั้นสรุป</b> ..... ..... ..... ..... .....				

ข้อสังเกตอื่นๆ

.....  
 .....  
 .....

### แบบประเมินพฤติกรรมการใช้สื่อ

ครูผู้รับการนิเทศ \_\_\_\_\_ ผู้สังเกตการณ์สอน \_\_\_\_\_

จำนวนครั้งที่	พฤติกรรมที่สังเกต				รวมคะแนน
	มีสื่อ	ไม่มีสื่อ	มีการใช้สื่อ	ไม่ใช้สื่อ	
1					
2					
3					
4					

เกณฑ์การให้คะแนน

มีสื่อ	ให้ 1 คะแนน
ไม่มีสื่อ	ให้ 0 คะแนน
มีการใช้สื่อ	ให้ 1 คะแนน
ไม่ใช้สื่อ	ให้ 0 คะแนน

สังเกตครั้งที่	พฤติกรรมที่สังเกต			รวมคะแนน
	ใช้สื่ออย่างคล่องแคล่ว	ใช้ได้ แต่ติดขัดบ้าง	ใช้ได้ไม่ดีพอ	
1				
2				
3				
4				

เกณฑ์การให้คะแนน

ใช้สื่ออย่างคล่องแคล่ว	ให้ 3 คะแนน
ใช้ได้แต่ติดขัดบ้าง	ให้ 2 คะแนน
ใช้ได้ไม่ดีพอ	ให้ 1 คะแนน

## เอกสารอ้างอิง

- นพคุณ นิตามณี. (2547). **จิตวิทยาอุตสาหกรรม**. กรุงเทพฯ :สถาบันเทคโนโลยีพระจอมเกล้าพระนครเหนือ.
- ปรียาพร วงศ์อนุตรโรจน์. (2551). **จิตวิทยาอุตสาหกรรม**. กรุงเทพฯ: ศูนย์หนังสือเสรีมกรุงเทพฯ.
- สำราญ กำจัดภัย. (2548). **การวิจัยปฏิบัติการในชั้นเรียน**. สกลนคร: คณะครุศาสตร์  
มหาวิทยาลัยราชภัฏสกลนคร
- สุรางค์ โค้วตระกูล. (2553). **จิตวิทยาการศึกษา**. (พิมพ์ครั้งที่9). กรุงเทพฯ: สำนักพิมพ์แห่งจุฬาลงกรณ์  
มหาวิทยาลัย.
- สมพร สุทัศน์ีย์, ม.ร.ว. (2544). **จิตวิทยาการปกครองชั้นเรียน**. พิมพ์ครั้งที่ 5. กรุงเทพฯ: สำนักพิมพ์แห่ง  
จุฬาลงกรณ์มหาวิทยาลัย.
- Haring, N.G. & Phillips, E. L. (1972). **Analysis and Modification of Classroom Behavior: How to achieve skill in managing behavior and provide effective instruction for all children in the classroom**. New York: Prentice-Hall.

## รายชื่อผู้เชี่ยวชาญ

### ตรวจรูปแบบและเนื้อหาเอกสารการพัฒนา

1. ผู้ช่วยศาสตราจารย์ ดร. สำราญ กำจัดภัย  
ประธานกรรมการหลักสูตรวิจัยหลักสูตรและการสอน คณะครุศาสตร์ มหาวิทยาลัยราชภัฏสกลนคร
2. ผู้ช่วยศาสตราจารย์ ดร. วิจิตรา วงศ์อนุสิทธิ์ คณะกรรมการหลักสูตรวิจัยหลักสูตรและการสอน  
คณะครุศาสตร์ มหาวิทยาลัยราชภัฏสกลนคร
3. ผู้ช่วยศาสตราจารย์ ดร. ศิกานต์ เพียรธัญญกรณ์ คณะกรรมการสาขาวิชาหลักสูตรและการสอน  
คณะครุศาสตร์ มหาวิทยาลัยราชภัฏสกลนคร
4. ดร. สุนทรี ศิริอังกูร ผู้อำนวยการโรงเรียนสาธิตมหาวิทยาลัยราชภัฏนครราชสีมา  
มหาวิทยาลัยราชภัฏนครราชสีมา
5. ดร. สาวิตรี เถาว์โท สาขาวิชาหลักสูตรและนวัตกรรมการจัดการเรียนรู้ คณะครุศาสตร์  
มหาวิทยาลัยนครพนม
6. ดร. ณรงค์ศักดิ์ โยธา หัวหน้าสาขาวิชาคณิตศาสตร์และสถิติประยุกต์ คณะวิทยาศาสตร์  
มหาวิทยาลัยเทคโนโลยีราชมงคลอีสานนครราชสีมา
7. นางสาวนันทากร คัมภีร์พงษ์ ศึกษานิเทศก์เชี่ยวชาญ เทศบาลนครนครราชสีมา
8. นางสมจิตร นาสีแสน ศึกษานิเทศก์เชี่ยวชาญ สพป. สกลนคร เขต 1
9. นายประจวบ บุญแสง ผู้อำนวยการสำนักการศึกษา ศาสนาและวัฒนธรรม ระดับ 9  
สำนักการศึกษา ศาสนาและวัฒนธรรม องค์การบริหารส่วนจังหวัดสกลนคร
10. นางสาวโสภา ทวีพันธ์ ผู้อำนวยการสถานศึกษา ผู้อำนวยการเชี่ยวชาญ ระดับ 9  
โรงเรียนภูดินแดงวิทยา สังกัดองค์การบริหารส่วนจังหวัดสกลนคร